

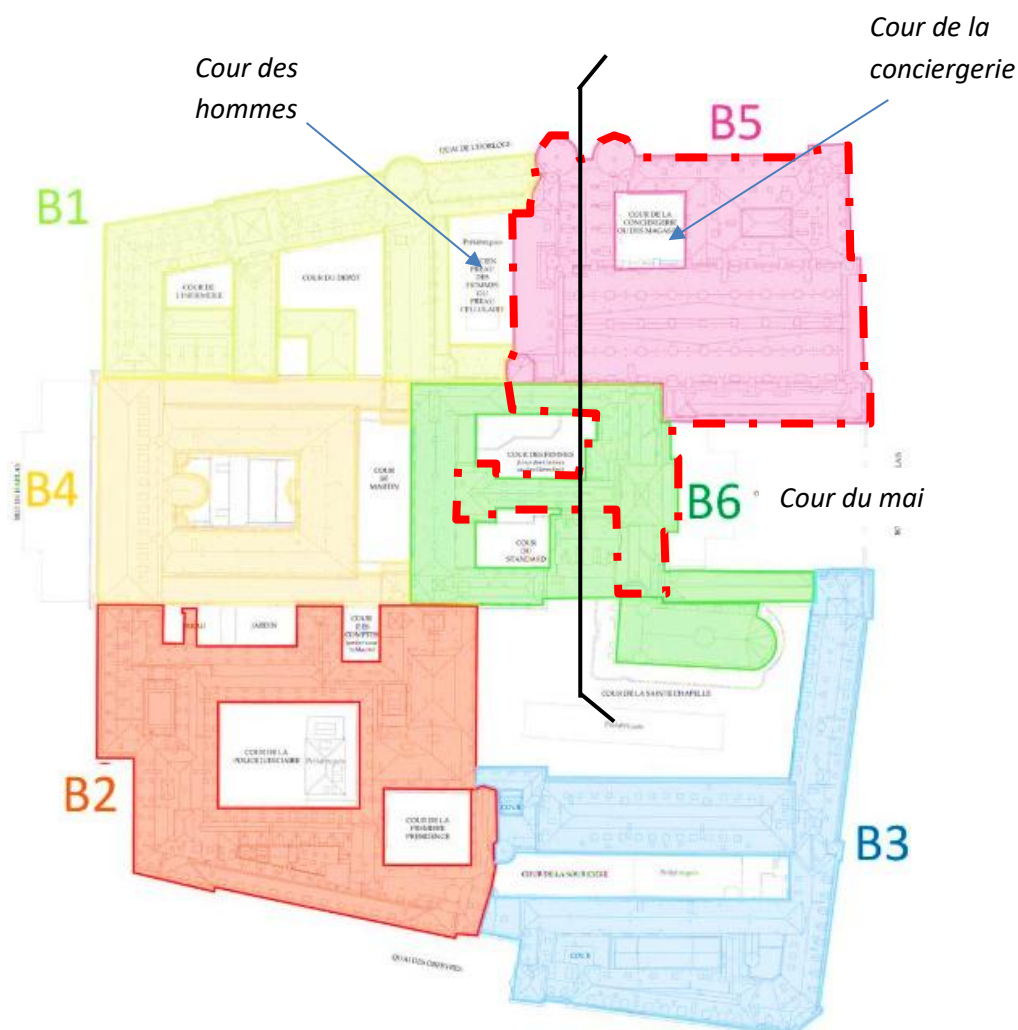
2024/04/26 – Restauration du Palais de justice de l'île de la Cité

Objet > Note technique relative à l'opération Bâtiment 5 (B5) APIJ

Introduction

Le Palais de justice de l'île de la Cité est un ensemble urbain de 4 ha au sol, occupé par le ministère de la Justice, le ministère de la Culture et le ministère de l'Intérieur. Il constitue un établissement recevant du public unique, de 1^{ère} catégorie, placé sous la responsabilité du Premier Président de la Cour d'Appel, chef d'établissement.

Le palais de justice de Paris est constitué de différents bâtiments, numérotés de B1 à B6. La présente opération concerne le bâtiment 5 et les combles du bâtiment 6, suivant le schéma ci-dessous.

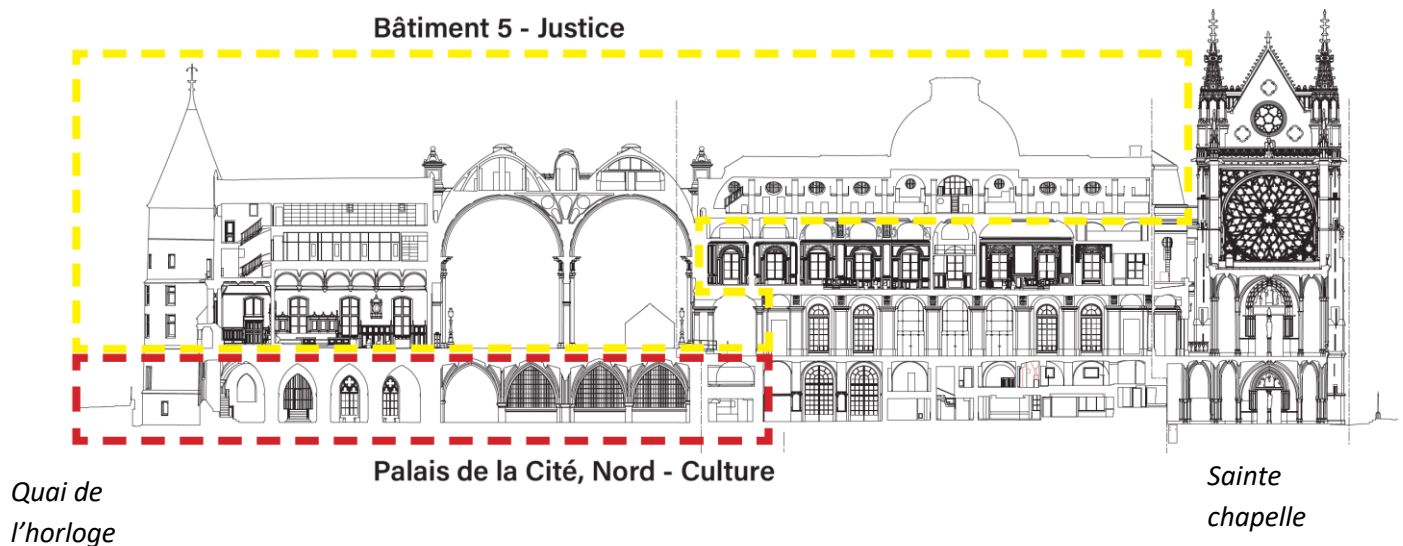


Le bâtiment 5 est l'un des plus anciens et l'un des plus complexes du Palais. Il constitue, avec le bâtiment 6, le cœur historique du monument, avec notamment les grandes salles médiévales du Palais de Philippe le Bel, la

salle des pas Perdus construite au XVII^e siècle, et les anciennes chambres civiles construites au XIX^e siècle. Il est aujourd'hui sous avis défavorable à l'exploitation de la commission de sécurité et dans un grand état de vétusté.

Deux affectataires partagent ce bâtiment :

- Le ministère de la Culture occupe les espaces bas (en rouge, ci-dessous), composés essentiellement des grandes salles médiévales et des espaces de détention du XVIII^e siècle. L'ensemble constitue le musée de la conciergerie et est exploité par le Centre des Monuments Nationaux.
- Le ministère de la Justice occupe les étages supérieurs (en jaune, ci-dessous), avec la salle des pas perdus, les chambres civiles et des espaces de bureaux.



Coupe Nord-Sud suivant plan ci-dessus

Deux projets de restauration et de restructuration sont actuellement menés par les deux affectataires dans leurs espaces respectifs :

- La restructuration du B5 et des combles du B6, menée par l'APIJ et objet de cette consultation
- L'extension du parcours de visite, menée par le CMN (objet d'une autre consultation)

Suivant l'arbitrage interministériel de 2018, l'APIJ est chargée de la coordination des maîtrises d'ouvrages, et de la réalisation des travaux communs : travaux de squelette technique, travaux de clos et de couvert et travaux de reprises structurelles. Par ailleurs, l'APIJ conduit l'ensemble des travaux de restauration des espaces intérieurs affectés au ministère de la Justice.

Le CMN conduit, quant à lui, l'ensemble des travaux de restauration des espaces intérieurs qui lui sont affectés.

Plusieurs interventions du projet de l'APIJ, relevant du rôle transversal exercés par l'agence, auront lieu dans les espaces du CMN :

- travaux de reprises en sous-œuvre des fondations du bâtiment, qui nécessitent des interventions dans les espaces intérieurs,
- travaux de restauration des façades, notamment des piédroits des baies et des menuiseries.
- réalisation des gaines verticales, des carreaux techniques et des dégagements

Par ailleurs le centre des monuments nationaux délègue à l'APIJ via une convention de mandat la réalisation de travaux permettant la réalisation de carreaux techniques secondaires et d'adaptation de la structure pour permettre la mise en valeur de la façade médiévale.

Compte-tenu de l'étroite imbrication des deux projets, les deux maîtres d'ouvrages conduiront leurs opérations de façon coordonnée, avec des travaux phasés entre 2026 et 2031.

- Marchés de maîtrise d'œuvre :

L'APIJ et le CMN ont passé des marchés séparés auprès d'un groupement de maîtrise d'œuvre dont le mandataire est l'Architecte en Chef des Monuments Historiques. Le groupement de maîtrise d'œuvre de l'APIJ est plus étendu que celui du CMN, qui pour sa part, regroupe uniquement des prestataires communs à celui de l'APIJ.

▪ **Marchés d'AMO**

- Les prestataires retenus pour les missions d'AMO (OPC, CSPS, CT, géomètre, instrumentation, géotechnicien, etc.) sont communs aux deux maîtres d'ouvrage.
- Le CSSI est missionné pour l'ensemble du palais y compris pour les travaux afférents à l'opération B5 et palais de la cité nord.

Cette note technique comporte :

- Une description sommaire des travaux prévus dans le cadre de l'opération B5 et combles du B6,
- Un rappel du contexte opérationnel,
- L'allotissement envisagé pour le chantier.

I. DESCRIPTION SOMMAIRE DES TRAVAUX PREVUS

Le bâtiment est composé de trois espaces monumentaux, d'une vingtaine d'espaces spécifiques, d'une vingtaine de bureaux à valeur patrimoniale et d'une quarantaine de bureaux à valeur patrimoniale dégradées. A ce nombre s'ajoute un nombre important de bureaux banalisés (environ 3000m² de SU), dont notamment l'aménagement des combles du B6 et du B5.

Les principaux travaux prévus dans l'opération de restructuration du B5 sont les suivants :

Verticalités

- Reconstruction de 2 escaliers
- Réouverture d'une vis d'escalier ruinée
- Protection de 6 escaliers
- Suppression de 2 escaliers incompatibles avec le fonctionnement des dégagements
- Protection de 1 circulation reliant deux escaliers fonctionnant en cascade
- Création de 3 ascenseurs
- Mise en conformité de 2 ascenseurs

Mise en accessibilité PMR

- Des salles d'audience pour la partie auditoire, des espaces publics et des accueils
- Dans la mesure du possible des espaces de bureaux

Sanitaires

- Implantation de sanitaires destinés au public ainsi qu'aux bureaux

Aménagements divers

- Restauration des menuiseries intérieures et remplacement de portes
- Equipements électriques
- Réaménagements complets de différents types de bureaux
- Restauration de salles d'audience
- Création d'une salle d'audience
- Aménagement d'espaces sous combles
- Restauration des espaces monumentaux (salle des pas perdus...)

Clos et couvert

- Nettoyage et restauration des maçonneries en pierre de taille
- Réparation et réfection de menuiseries extérieures
- Restauration et création d'ouvrages de ferronnerie
- Réfection de la totalité des toitures avec suppression de l'ensemble des éléments parasites et remplacement des châssis de toit
- Création de verrières
- Révision du beffroi de la tour de l'Horloge

Espaces extérieurs

- Réaménagement de la cour des Hommes avec création d'espaces plantés
- Réaménagement de la cour de la Conciergerie

Confortation du bâti existant

- Reprise des défauts de stabilité observés
- Gestion des impacts structurels de l'opération de restructuration

Lots techniques

- Redéploiement complet des réseaux techniques, compris la transformation / création de l'ensemble des locaux techniques nécessaires

Mise en sécurité incendie

- Isolement des zones d'alarme
- Protection des volumes protégés, recoupement des grands vides horizontaux
- Création de dégagements supplémentaires
- Déploiement d'un SSI neuf

II. CONTEXTE OPERATIONNEL

Des opérations anticipées (non objet de cette consultation) seront menées par l'APIJ en prévision du chantier du B5 :

La création d'un TGBT de chantier

Il sera situé au premier sous-sol sur le quai de l'Horloge et assurera l'ensemble de l'alimentation électrique du chantier. Il sera raccordé au réseau public au niveau du quai de l'Horloge.

L'isolement technique du B5 et du B6

Le TGBT actuel dont dépend le B6 est implanté dans le B5 et ne commande pas uniquement le B6. Un TGBT indépendant alimentant spécifiquement le B6 sera mis en place et certains réseaux devront être dévoyés afin de permettre le fonctionnement autonome du B6 ;

La création d'un hydrant privé

Il sera réalisé un hydrant complémentaire permettant d'assurer la défense incendie du chantier.

L'aménagement d'une base-vie provisoire

Elle sera implantée au niveau 3 du bâtiment construit entre la tour de l'Horloge et la tour César, avec dans un premier temps l'aménagement d'une base vie pouvant accueillir 25 compagnons et dans un second temps son agrandissement pour accueillir 120 compagnons. Cette base-vie permettra la réalisation des opérations anticipées ainsi que la mise en place de la base vie définitive.

La création d'une canalisation dans la cour du Mai

Cette opération consiste à dévoyer l'ovoïde ainsi que les réseaux situés à proximité des fondations existantes en partie nord-ouest de la cour du Mai, afin de permettre la reprise en sous-œuvre desdites fondation et de la façade.

Par ailleurs, le démontage de la salle provisoire située dans la salle des pas perdus fait l'objet d'une consultation également distincte, dont le contenu des travaux est le suivant :

- Installations de chantier spécifique à la déconstruction (portique d'évacuation des matériaux...)
- Travaux de protections des ouvrages existants
- Travaux de déconstruction de la salle suivant 4 pôles :

- Le mobiliers et aménagements
- La technique
- Le second œuvre
- La structure métallique/échafaudage
- Travaux de conditionnement, coltinage
- Transport et stockage des PEMD
- Remise en état du site complet (extérieur et intérieur)

III. **ALOTISSEMENT DES TRAVAUX**

Les travaux seront dévolus en marchés séparés suivant l'allotissement et la répartition en corps d'états suivante :

Le lot 00 : Les opérations anticipées (hors consultation)

Le lot 01 : Désinstallation de la salle d'audience provisoire (hors consultation)

Les lots suivants font partie de la présente consultation. Les éléments de constitution des lots sont présentés à titre indicatif et seront précisés dans le cadre du DCE remis aux candidat sélectionnés.

02 Lot installations de chantier

- 1 Installations de chantier : *accès, circulations, clôtures, base vie 6 niveaux (compris structure et fondations) comprenant des bureaux, des salles de réunions, des réfectoires et des vestiaires permettant les interventions en milieu plombé (vestiaire propre, sas douche, vestiaires sale) , plateformes de stockage, grue, structure échafaudages pour bâche publicitaire, support cadre publicitaire (un marché séparé par la MOA).*
- 2 Logistique et gardiennage : *gardiennage 24/24 et 7/7, homme trafic, suivi quotidien des effectifs, logisticien : suivi de la gestion des déchets, des livraisons, nettoyage, compte prorata géré par le logisticien.*

03 Lot Echafaudages et parapluies

- 3 Echafaudages et parapluies : *ensemble des échafaudages et parapluies selon phasage travaux, comprises les tours d'étaie support des parapluies et leurs fondations. Montage de plusieurs parapluies dont un d'envergure (40 mètres / 54 mètres) compris poutres PRS / structure métallique mécano-soudée/ tours d'étais type Locapal fondés par micropieux / environ 8 lifts – monte-charge / échafaudages / passerelles / ceinturages / échafaudages sur fer / échafaudages sur toitures.*

04 Macrolot

- 4 Curage et dépollution : *curage de second œuvre, cloisonnements, revêtements, réseaux, déplombage, désamiantage*
- 5 Maçonnerie – gros-œuvre - Démolition : *démolition de gros œuvre, création de trémies, suppression de planchers, création de murs neufs, percements de murs, structures des planchers neufs, gaines d'escaliers et d'ascenseurs en bloc béton et chaînages, gaines techniques en carreaux de plâtre, carreaux techniques en béton armé, structure de la surélévation en bois.*
- 6 Fondations et RSO : *reprises en sous-œuvre par élargissement de semelles en béton armé, micropieux, colonnes de jet grouting, injections solides, injections de résines expansives, ouvrages en infrastructures, local enterré, consolidation des sols, rabattement de nappes, fondations escaliers et ascenseurs*
- 7 Serrurerie : *structures des escaliers, cloisons vitrées,*
- 8 Agencements : *menuiserie neuve (environ 270 portes), cloisonnement, faux-plafonds, isolation, plâtrerie courante, peinture courante, revêtements sols neufs durs et souples*
- 9 Mobilier neuf intégré : *création et intégration de mobilier neuf*

- 10 Portes intérieures habillées : *menuiseries MH, réfection à neuf de portes avec un degré coupe-feu, traditionnelles (avec tests et PV à obtenir) ou à partir de blocs portes à habiller, révision de portes coupe-feu existantes (avec avis de chantier à faire établir), (environ 260 portes)*
- 11 Electricité – éclairage : *CFO-CFA (local VDI, TD, CMSI, ONDULEUR, TGBT...), groupes électrogènes, éclairage extérieur, DI, SSI, chemin de câble propre à chaque espace, altimétries et formes à adapter selon les différentes caractéristiques des pièces.*
- 12 Ascenseurs
- 13 Plomberie – CVC : *plomberie, sanitaires, CTA, supprimeur incendie, ria, CPCU... climatisation : connexion à Fraicheur de Paris.*

05 - Lot Charpente – couverture – emprise rouge (cf plan ci-dessous)

- 14 Couverture : *réfection des couvertures (ardoises : 3000 m², zinc : 1300 m², plomb : 700 m², cuivre et cuivre étamé : 850 m²), restauration des ornements, remplacement et création d'environ 75 châssis de toit, mise en œuvre de verrières neuves (230 m²).*
- 15 Charpente : *restauration des charpentes, bois, métal et mixtes bois et métal, structure bois (150 m²)*

06 - Lot Charpente – couverture – emprise bleue (cf plan ci-dessous)

- 16 Couverture : *réfection des couvertures (ardoises : 2050 m², zinc : 600 m², plomb : 170 m², cuivre étamé : 80 m²), restauration des ornements, remplacement et création d'environ 40 châssis de toit, mise en œuvre de verrières neuves (100 m²), beffroi.*
- 17 Charpente : *restauration des charpentes, bois, métal et mixtes bois et métal*

07 - Maçonnerie – pierre de taille extérieure – emprise rouge (cf plan ci-dessous)

- 18 Maçonnerie et pierre de taille extérieure : *restauration des façades de pierre de taille, démontage et remontage d'ouvrages, stabilités ouvrages voûtés (tirants, contreforts, aiguilles, pinacles), Façades d'environ 5 000 m² de façades.*

08 - Maçonnerie – pierre de taille extérieure – paysage – emprise bleue (cf plan ci-dessous)

- 19 Maçonnerie et pierre de taille extérieure : *restauration des façades de pierre de taille, démontage et remontage d'ouvrages (pinacles, contreforts), Façades d'environ 3 800 m². Façade dans un état sanitaire variable, restauration récente pour une partie.*
- 20 Paysage : *aménagements d'espaces extérieurs, pavages, VRD, plantations, treillages, environ 600m² + 300 m² cour du mai.*

09 - Maçonnerie – pierre de taille intérieure

- 21 Maçonnerie et pierre de taille intérieure : *restauration d'élévations intérieures (environ 14 000 m²), revêtements pierre neufs, habillage neufs des escaliers de pierre carottage de long porté pour pose de tirants de longue portée.*
- 22 Sculpture intérieure : *restauration et consolidation de sculptures, compris groupes sculptés classés au titre des MH objets*
- 23 Restauration sols intérieurs : *restauration de sols dallés en pierre, marqueterie de marbres,*
- 24 Cheminées : *révision des cheminées, âtres et dalles foyères*

10 - Menuiseries MH extérieures – emprise rouge (cf plan ci-dessous)

- 25 Menuiserie MH – extérieures : *restauration de menuiseries anciennes (XVIIIe et XIXe siècles), classiques ou néo-médiévales, réfection de menuiseries. 188 menuiseries*

11 - Menuiseries MH extérieures – emprise bleue (cf plan ci-dessous)

- 26 Menuiserie MH – extérieures : *restauration de menuiseries anciennes (XVIIIe et XIXe siècles), classiques ou néo-médiévales, réfection de menuiseries. 216 menuiseries*

12 - Menuiseries MH intérieures

- 27 Menuiserie MH – intérieures : *restauration ou adaptation des lambris d'appuis, faux-lambris ou lambris traditionnel assemblé, chambranles, emmarchements, accueil boxe, avocat client*
- 28 Parquets : *restauration ou réfection de parquets, (environ 2000 m2 de parquet restauré ou en réfection)*
- 29 Mobilier intégré : *création de mobilier intégré à neuf, restauré ou complété*
- 30 Portes non-CF : *restauration de portes existantes, réfection à neuf de portes traditionnelles (77 portes et 39 fenêtres)*
- 31 Miroirs : *restauration des miroirs dorés existants compris glace,*

13 - Ferronnerie et serrurerie extérieure

- 32 Ferronnerie et serrurerie – extérieurs : *restauration et création d'ouvrages extérieurs de ferronnerie ou de bronzerie, type grilles, barreaudages, mains courantes, réverbères, lanternes,*

14 - Ferronnerie et serrurerie intérieure – lustrerie – bronzerie d'art

- 33 Ferronnerie et serrurerie – intérieurs : *restauration et création d'ouvrages intérieurs de ferronnerie type grilles, mains courantes, garde-corps, verrière intérieure*
- 34 Lustrerie et bronzes d'art : *restauration des luminaires existants, réverbères, lanternes, restauration de candélabres en bronze, restauration d'ornements de bronze*

15 Décors et Gypserie

- 35 Restauration de décors : *restauration de décors, dorures, peinture décorative, décors feints d'accompagnement*
- 36 Textiles : *tentures murales, rideaux, tapis de couloirs et escaliers, tapis, stores*
- 37 Gypserie, stucs et staff : *restauration de modénatures en plâtre, stucs, création de modénatures en staff, plafonds neufs*

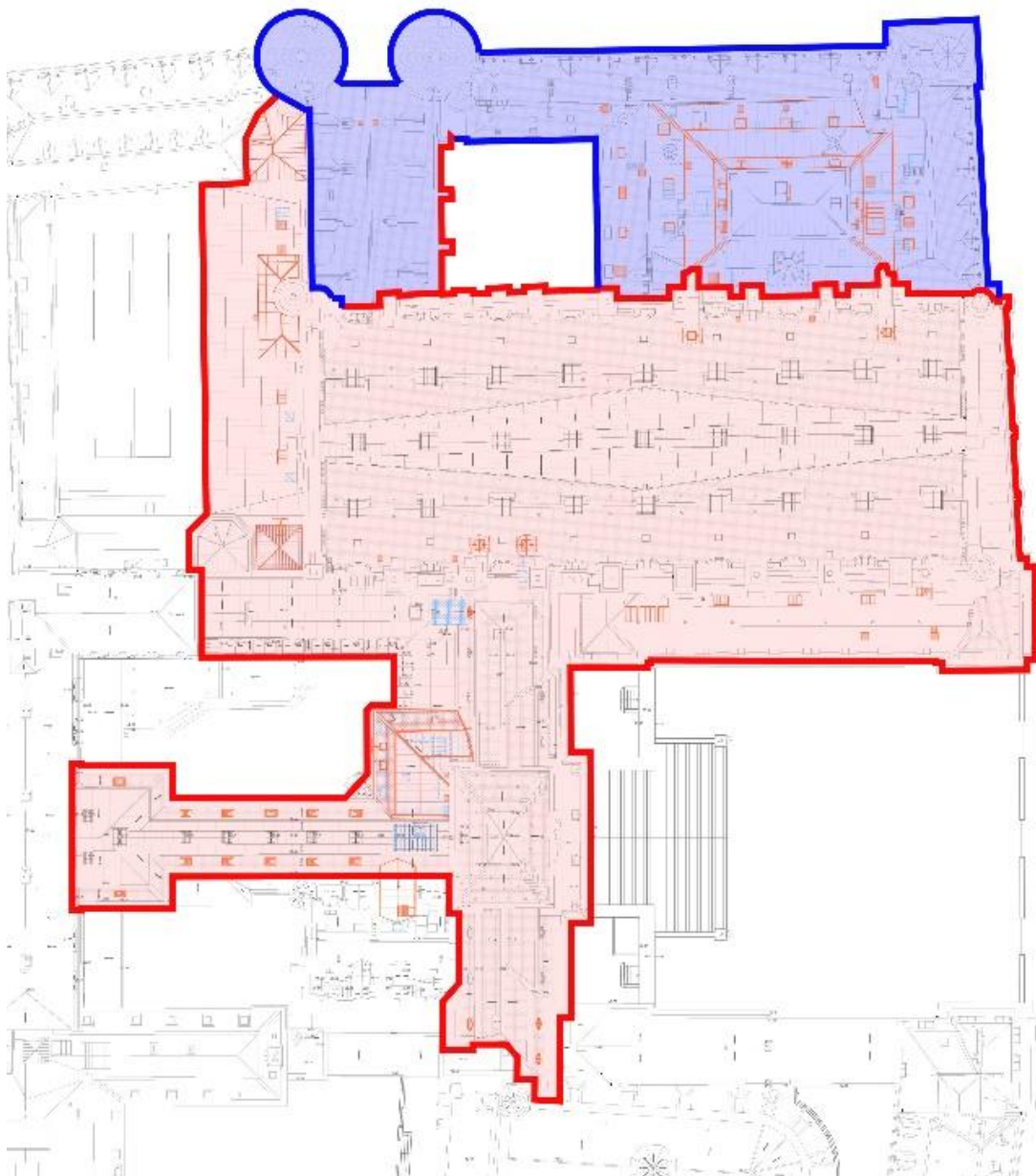


Schéma de répartition pour les lots doubles :

Lot 05 Charpente – couverture – **rouge**,
Lot 06 Charpente – couverture – **bleu**,

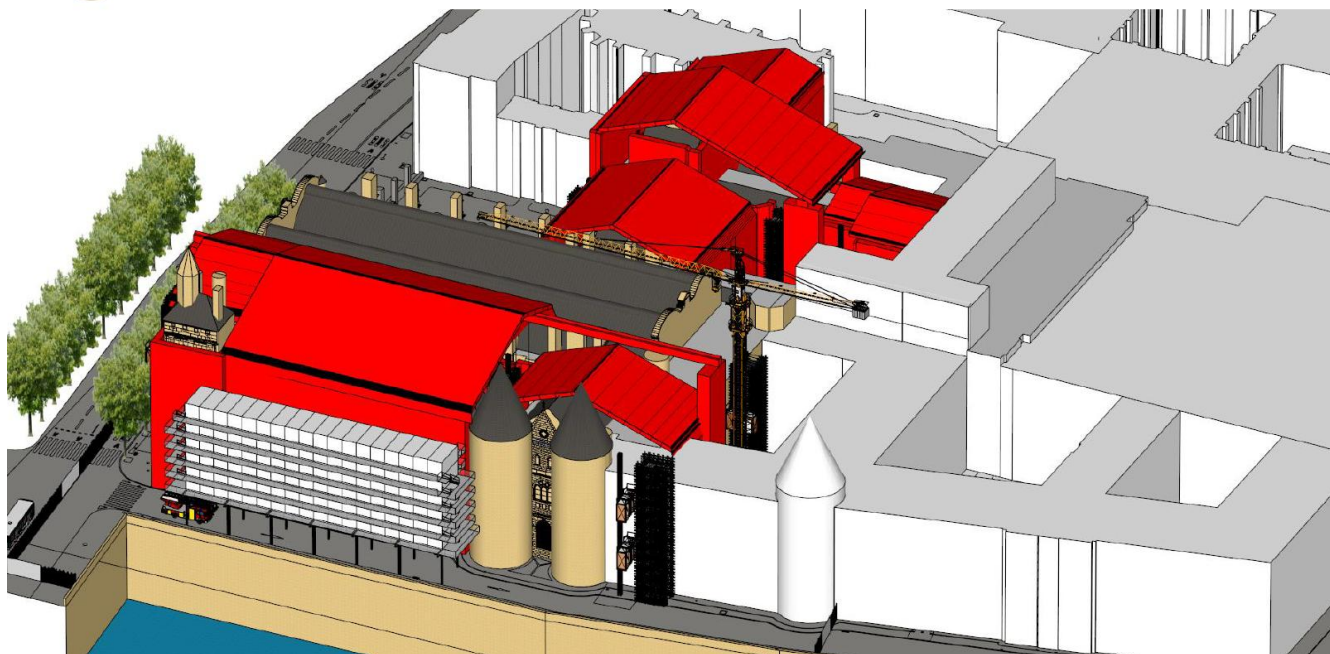
Lot 07 Maçonnerie – pierre de taille extérieure – **rouge**
Lot 08 Maçonnerie – pierre de taille extérieure – paysage – **bleu**

Lot 10 Menuiseries MH extérieures – **rouge**
Lot 11 Menuiseries MH extérieures – **bleu**.

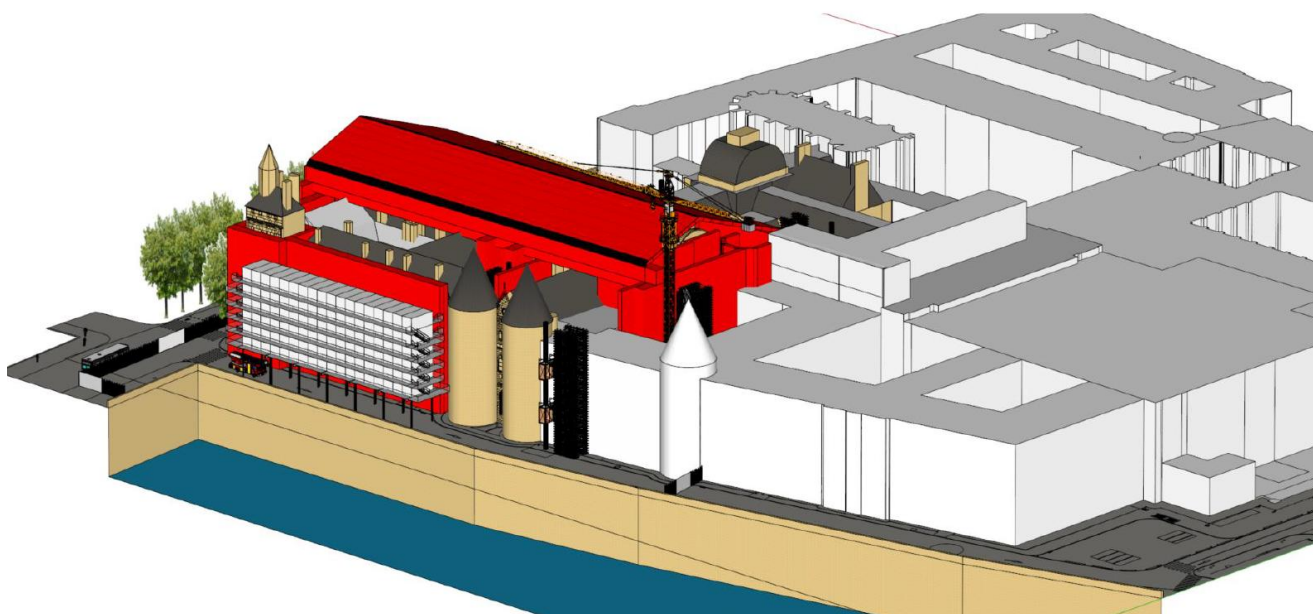
I. Organisation prévisionnelle du chantier

Une base vie, permettant la gestion des interventions dans un environnement plombé, sera installée sur le quai de l'horloge par le lot 2.

Les échafaudages et parapluies seront montés en deux phases.



Illustrations base vie et phase 1 des échafaudages B5 nord et B6



Illustrations base vie et phase 2 des échafaudages B5 sud

II. Calendrier prévisionnel d'intervention

Le démarrage des travaux est prévu à compter du 1^{er} trimestre 2026 pour une durée de 5 ans.